



***IV. VÝZVA MAS ORLICKO  
K PŘEDKLÁDÁNÍ ŽÁDOSTÍ O DOTACI  
Z PROGRAMU LEADER***

***VYHODNOCENÍ VÝZVY  
A INFORMACE PRO ŽADATELE***

**ŘÍJEN 2011**



## VYHODNOCENÍ IV. VÝZVY MAS ORLICKO

---

Vážení čtenáři,

dovolujeme si Vám předložit aktuální vyhodnocení IV. realizované výzvy Místní akční skupiny ORLICKO..

Tato zpráva shrnuje základní informace o realizované výzvě, a to od fáze jejího zveřejnění, až po doporučení projektů k financování.

Uvedené informace vycházejí ze zkušeností s konzultacemi, příjmem a hodnocením projektů a dále z vybraných dat jednotlivých žádostí.

## ZÁKLADNÍ INFORMACE O VÝZVĚ

---

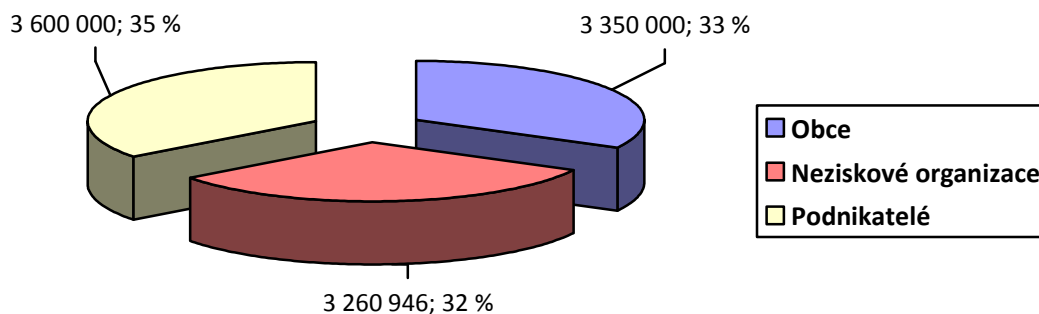
### IV. výzva MAS ORLICKO

IV. výzva MAS ORLICKO byla zaměřena na podporu následujících subjektů v regionu Orlicko:

- obcí
- podnikatelů
- neziskových organizací

Na podporu této výzvy byly alokovány prostředky ve výši 10 210 946 Kč a mezi jednotlivé cílové skupiny byly také ve vyváženém poměru rozděleny (viz graf).

**Graf 1: Alokace prostředků - IV. výzva**



V rámci IV. výzvy bylo na podporu uvedených cílových skupin vyhlášeno celkem 6 fiche<sup>1</sup>, do kterých mohli žadatelé předkládat své žádosti.

Tyto fiche jsou vyhlašovány každoročně, v souladu se schváleným Strategickým plánem Leader (dále jen „SPL“) Místní akční skupiny Orlicko. S ohledem na disponibilní prostředky stanovuje Rada MAS pro dosažení cílů SPL pro každou výzvu tzv. doporučenou výši dotace pro vybrané skupiny žadatelů (fiche).

### Přehled vyhlášených fiche v roce 2011

V roce 2011 byly jednotlivé fiche vyhlášeny v následující struktuře:

Alokace IV. Výzvy	%	Absolutně	Max. doporučená výše dotace
Fiche 1: Obce	32,81 %	2 010 000 Kč	není stanovena
Fiche 2: Obce		1 340 000 Kč	není stanovena
Fiche 3: NNO, obce, církve	31,94 %	2 160 000 Kč	není stanovena
Fiche 4: NNO, církve		1 100 946 Kč	150 000 Kč
Fiche 5: Podnikatelé	35,26 %	2 400 000 Kč	500 000 Kč
Fiche 6: Podnikatelé		1 200 000 Kč	250 000 Kč

## ZVEŘEJNĚNÍ VÝZVY A PŘÍJEM ŽÁDOSTÍ

### Zveřejnění výzvy

Předpokládaný harmonogram výzev v roce 2011 a základní popis fiche byl zveřejněn na webových stránkách MAS ORLICKO v sekci „Výzvy“ již na konci roku 2010.

Informace o připravované výzvě zveřejnila MAS ORLICKO také v prvním a druhém čísle Zpravodaje MAS ORLICKO, který byl distribuován prostřednictvím obecních a pověřených úřadů, v sídle MAS ORLICKO a na vybraných akcích v regionu.

O vyhlášení výzvy dále MAS ORLICKO informovala prostřednictvím zprávy v obecních zpravodajích jednotlivých obcí a měst Orlicka a v neposlední řadě na svých webových stránkách.

Místní akční skupina ORLICKO vyhlašuje každoročně **dvě** výzvy k předkládání žádostí o dotaci a to s obvyklým příjmem žádostí v květnu a v září kalendářního roku. S ohledem na rozsáhlou aktualizaci Pravidel k poskytování dotací z Programu LEADER, která probíhala až do března letošního roku, byla v tomto roce zcela mimořádně vyhlášena pouze **jedna, prodloužená výzva**.

<sup>1</sup> Fiche: fiche je dokument, který v souladu s Pravidly pro poskytování dotací z Programu rozvoje venkova stanoví závazné podmínky poskytnutí podpory jednotlivým žadatelům o dotace.

## **Konzultace v kanceláři MAS**

Kancelář MAS poskytovala konzultace k příjmu žádostí již od března letošního roku, kdy mohli žadatelé začít připravovat své projektové žádosti (zajišťování podkladů, povinných příloh, cenových nabídek atd.).

V období od zveřejnění informací o IV. vyhlášené výzvě až po zveřejnění žádosti o dotaci, zrealizovala kancelář MAS celkem 108 prvotních konzultací s potenciálními žadateli o poskytnutí dotace z programu LEADER.

V tomto období měli všichni potenciální žadatelé možnost:

- konzultovat s kanceláří MAS svůj projektový záměr (přijatelnost projektu k financování)
- nechat si zkontrolovat popis projektu, který byl následně předmětem žádosti o dotaci
- připravit a kompletovat povinné a dobrovolné přílohy žádosti o dotaci a konzultovat je s pracovníky kanceláře MAS

Pro ulehčení přípravy žádostí o dotaci žadatelům vydala kancelář MAS také informační brožuru „Jak si správně zpracovat žádost o dotaci“, kterou všichni žadatelé obdrželi v kanceláři MAS.

## **Zveřejnění žádosti o dotaci**

V souladu se schváleným harmonogramem poskytovatele dotace (Státního zemědělského a intervenčního fondu) došlo ke zveřejnění formuláře žádosti o dotaci 15.7.2011.

V období od 15.7.2011 do 5.8.2011 museli žadatelé o dotaci vyplnit formulář žádosti o dotaci (na základě předkonzultovaných podkladů) a zkompletovat povinné a nepovinné přílohy žádosti.

V tomto období probíhal v kanceláři velký počet konzultací jak již připravovaných projektů, tak projektů, s kterými žadatelé v tomto období přicházeli teprve na prvotní konzultaci.

Pozdní zahájení přípravy a konzultace některých projektů tak mělo značný vliv na následující příjem žádostí i bodové ohodnocení předmětných projektů hodnotiteli.

## **Příjem žádostí**

Příjem žádostí probíhal v kanceláři MAS v termínu **od 8. do 10. srpna 2011**. S ohledem na potřebu organizačního zajištění příjmu, museli být všichni žadatelé na předání žádostí o dotaci předem nahlášeni.

Během příjmu žádostí bohužel docházelo ke značným časovým prodlením a to především z následujících důvodů:

- **žadatelé o dotaci přinášeli velmi často své žádosti nezkompletované dle požadavků MAS ORLICKO (3 oddělené paré příloh + žádost na CD)**
- **žadatelé o dotaci přinášeli své žádosti neúplně vyplněné, neboť z důvodu pozdního zahájení přípravy projektu, nebo malého počtu konzultací v kanceláři MAS ORLICKO, nebyli schopni svou žádost ve sjednaném termínu řádně dokončit**

Nutnost kompletnosti žádostí při příjmu, případně nutnost podání informací k nedostatkům v předkládaných žádostech a následná potřeba sjednání opakovaného termínu k předložení žádostí

měla za následek narušení původního harmonogramu příjmu žádostí a mnohdy i čekání některých objednaných žadatelů.

Závěr:

Záměrem Místní akční skupiny ORLICKO je maximální podpora žadatelů v regionu při čerpání projektů zpracovaných vlastními silami, příp. za podpory odborných poradenských firem. Za tímto účelem jsou výzvy zveřejňovány se značným předstihem tak, aby všichni žadatelé měli dostatek času prostudovat veškeré požadavky a připravit žádost o dotaci.

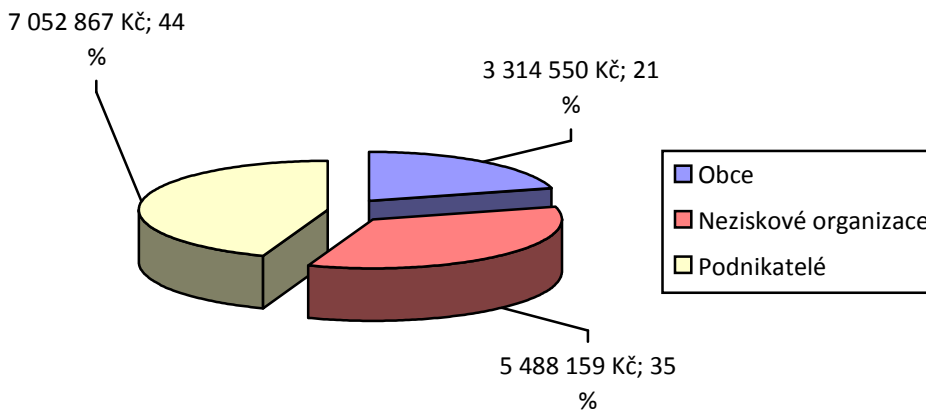
Všichni pracovníci kanceláře MAS vynakládají maximální úsilí, aby žadatelům s přípravou žádosti pomohli. Současně však není možné, aby tato práce probíhala na úkor povinností, které MAS ORLICKO plní ve vztahu k poskytovateli dotace a kontrolním místům (SZIF, MZE).

Dovolujeme si proto všechny žadatele upozornit, že v dalších kolech výzvy budou pracovníci MAS zaujímat mnohem striktnější přístup k těm, kteří své žádosti nedoručí při příjmu žádostí v pořádku (např. odmítnutí přijetí žádosti i konzultací k nedostatkům žádosti a sjednání náhradního pozdějšího termínu dle možností kanceláře MAS).

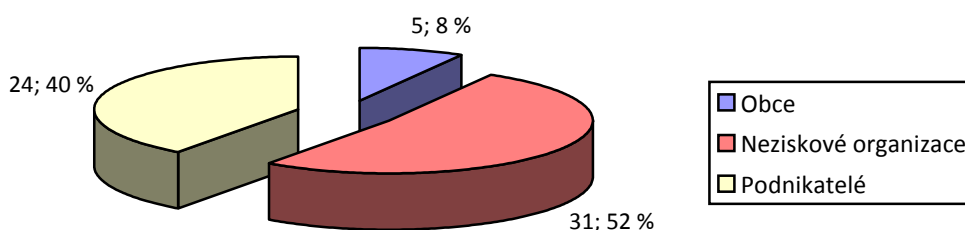
**Ke dni 10.8.2011 bylo přijato celkem 60 žádostí.**

### Přehled předložených žádostí – IV. výzva

**Graf 2: Požadovaná výše dotace dle žadatelů**



**Graf 3: Počet předložených projektů dle žadatelů**



## ADMINISTRACE PROJEKTŮ

---

V období od 11. do 26.srpna 2011. probíhala **administrativní kontrola projektů** v kanceláři MAS.

V rámci administrativní kontroly probíhá tzv:

- kontrola přijatelnosti (vhodnost žadatele, jako příjemce dotace)
- kontrola formálních požadavků a náležitostí žádosti

Kontrola v kanceláři MAS probíhá v předepsaném rozsahu (dle Pravidel) a její výsledky pracovníci zaznamenávají do formulářů, které se stávají součástí dokumentace veškerých projektů.

Administrativní kontrolu žádostí v kanceláři MAS následně doplňuje kontrola Státním zemědělským a intervenčním fondem, která probíhá pouze u projektů doporučených k financování (u projektů podpořených v rámci IV. výzvy tato kontrola proběhne do 35 dnů od podání žádosti na SZIF, tj. od 26.10.2011).

Žadatelé jsou povinni se na základě výzvy MAS, nebo SZIF dostavit do kanceláře MAS a zjištěné nedostatky odstranit (opravit).

Odstranění formálních nedostatků projektů v kanceláři MAS probíhalo v období od 29.8. do 9.9.2011.

Na základě provedené administrativní kontroly a kontroly přijatelnosti **nebyl kancelář MAS žádný projekt vyloučen z další administrace.**

## HODNOCENÍ PROJEKTŮ

---

**Hodnocení projektů** je nejdůležitější součástí v rámci celé výzvy.

V MAS ORLICKO probíhá hodnocení projektů v souladu se schválenou směrnicí (Metodickým postupem k hodnocení projektů), která je zveřejněna na webových stránkách MAS ORLICKO.

Hodnocení projektů předchází vždy školení pro hodnotitele, kde hodnotitelé obdrží podrobné informace a podklady k hodnocení projektů tak, aby byla zajištěna pokud možno maximální jednotnost v přístupu k hodnocení projektů.

Hodnocení projektů provádějí nezávisle na sobě dva hodnotitelé. V případě, že se hodnocení těchto dvou hodnotitelů rozchází o více než 30 %, je projekt postoupen do třetího – revizního hodnocení.

Konečný bodový zisk se stanoví jako součet obou bodových hodnocení. Pokud je projekt předmětem třetího bodového hodnocení, sčítají se dvě hodnocení, která jsou k sobě blíže.

Na základě bodového zisku projektů v hodnocení se stanoví konečné pořadí projektů v rámci každé jednotlivé fiche. Toto pořadí je podkladem pro jednání výběrové komise.

### **Anonymita hodnotitelů**

Hodnocení projektů je anonymní. Žadatelé, členové MAS, ani další osoby nemohou být informováni o osobě hodnotitele. Hodnotitelé jednotlivých projektů jsou známi pouze pracovníkům kanceláře MAS, kteří jsou vázáni mlčenlivostí.

### **Výsledky bodového hodnocení**

Bodové hodnocení projektů se zaznamenává do přehledné tabulky bez uvedení jmen jednotlivých hodnotitelů. Každý žadatel je oprávněn seznámit se s výsledky bodového hodnocení svého projektu v kanceláři MAS.

### **Vyhodnocení zkušeností z bodového hodnocení projektů, minimální bodová hranice nutná k podpoře projektů**

#### **Všeobecné poznatky:**

- **Vysoká kvalita projektů**

Ve srovnání s realizovaným I. – III. kolem výzvy MAS ORLICKO v letech 2009 a 2010 lze konstatovat, že kvalita předkládaných projektů je letošním rokem na vysoké úrovni. U velkého počtu projektů bylo zřejmé, že byly připravovány s odbornou péčí, reflektují reálné potřeby žadatelů a území.

Minoritní část projektů tvořily žádosti, jejichž kvalita byla na nízké, nebo velmi nízké úrovni, a to jak po stránce formální, tak po stránce obsahové.

Tuto skutečnost reflektuje i fakt, že se mezi předloženými projekty, především u fiche č. 4, objevovaly významnější rozdíly v dosaženém bodovém hodnocení projektů. U některých fiche se rozdíly mezi projekty s nejvyšším a nejnižším dosaženým bodovým hodnocením pohybovaly až ve výši 40 % přidělených bodů.

Přesto je možné za výzvu jako celek konstatovat, že úroveň předkládaných projektů byla **velmi dobrá**.

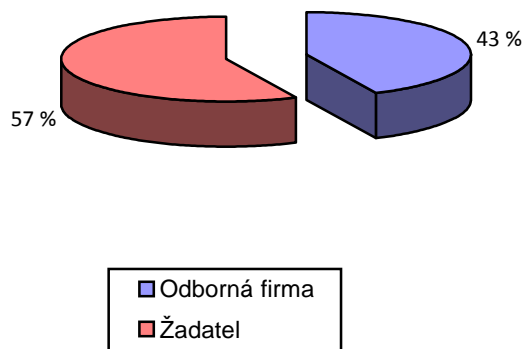
- **Rozdíly v kvalitě projektů dle charakteru zpracovatele**

V dosahovaném bodovém hodnocení bylo možné pozorovat rozdíly mezi projekty, které si zpracovávali žadatelé sami a mezi projekty, které byli žadatelům zpracovány dodavatelsky.

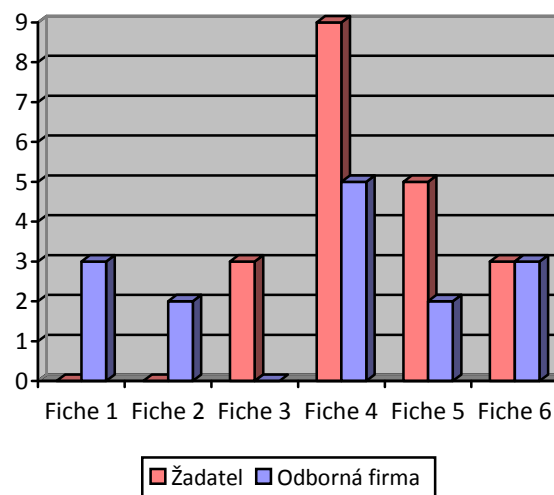
Srovnání úspěšnosti jednotlivých žadatelů dle charakteru zpracovatele je uvedeno v následujících grafech:

## Projekty DOPORUČENÉ K FINANCOVÁNÍ

Graf 5: Projekty doporučené k financování dle zpracovatele



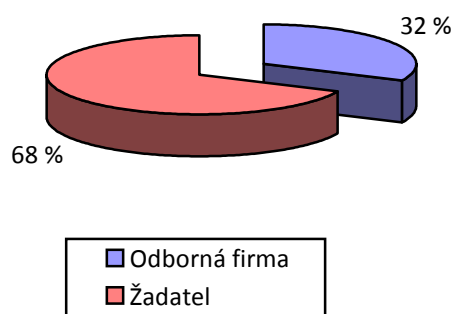
Graf 6: Projekty doporučené k financování dle zpracovatele /dle jednotlivých fiche/



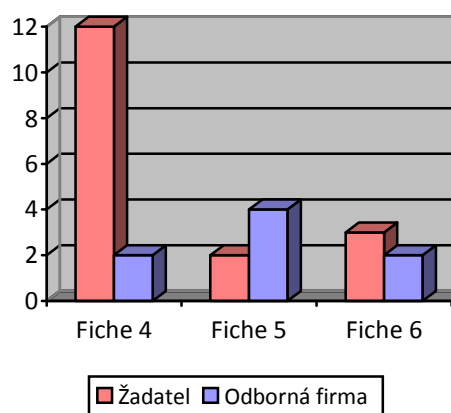
Z celkového počtu 35 projektů doporučených k financování bylo 43 % žádostí zpracováno odbornou firmou a 57 % žadateli vlastními silami.

## Projekty NEDOPORUČENÉ k financování

Graf 7: Projekty nedoporučené k financování dle zpracovatele



Graf 8: Projekty nedoporučené k financování dle zpracovatele /dle jednotlivých fiche/



Z celkového počtu 25 projektů nedoporučených k financování bylo 32 % projektů zpracováno poradenskými firmami a 68 % projektů žadateli vlastními silami.



### Závěr:

Z uvedeného vyhodnocení úspěšnosti žadatelů dle zpracovatele lze usuzovat na následující:

Úspěšnost projektu **není podmíněna** zpracováním žádosti odbornou firmou. Na úspěšných projektech se podílely projekty zpracované žadateli vlastními silami 57 % a projekty zpracované dodavatelsky 43 %.

Z druhého grafu lze současně dovodit, že v podílu neúspěšných projektů tvoří projekty zpracované dodavatelsky převážně minoritu, což svědčí o odbornosti těchto firem při zpracování projektů, kdy je příp. nízké bodové ohodnocení převážně způsobeno charakterem projektu („neschopnost“ projektu naplnit preferenční kritéria), zatímco u projektů zpracovávaných vlastními silami se často projevuje i nezkušenost, nedostatečná příprava a čas na zpracování a podání žádosti.

Na základě poznatků z administrace, konzultací a příjmu žádostí také vyplynulo, že někteří žadatelé věnovali problematice „preferenčních“ (tj. hodnotících) kritérií nízkou pozornost a v rámci přípravy své žádosti se nedostatečně zaměřili na popis předmětných skutečností ve své žádosti.

### **Rozdílnost v bodovém hodnocení**

Z celkového počtu 60 hodnocených projektů bylo předmětem 3. (revizního) hodnocení pouze 9 projektů (15 %). Z této statistiky je zřejmé, že hodnotitelé byli při hodnocení projektů a interpretaci jednotlivých kritérií velmi jednotní.

### **Poznátky dle jednotlivých fiche:**

#### **Fiche č. 4:**

V rámci této fiche se u projektů projevovaly největší rozdíly v následujících hodnotících kritériích:

#### **1. Víceodvětvové navrhování**

Pouze několik žadatelů bylo schopno v rámci svého projektu prokázat jeho návaznost na další oblasti života ve své obci, nebo regionu, nežli je předmět činnosti spolku. Tyto projekty poté získaly nad ostatními žadateli významný bodový náskok ( 2 x 10 bodů)

#### **2. Komunitní plánování**

Komunitní plánování představuje kritérium, ve kterém může žadatel získat až 20 bodů (2 x 10 bodů). Současně je dosažení alespoň nadpolovičního počtu bodů v tomto kritériu jednou ze dvou podmínek pro dosažení bodové ohodnocení v kategorii „inovace“.

Žadatelé, kterým se podařilo do projektu zapojit i další subjekty, tuto skutečnost doložit a přesvědčit o své činnosti hodnotitele, mohli získat velmi dobrý bodový náskok.

#### **3. Další kritéria**

Mezi další kritéria, která již žadatelé obvykle nemohli významně ovlivnit, patřili především „dopad na širokou skupinu obyvatel v obci“, „rozsah aktivit a činnosti spolku“, nebo skutečnost, zda „realizací projektu vznikne nová služba/aktivita“ atd.

## Fiche č. 5 a 6:

Většina preferenčních kritérií v těchto dvou fiche je velmi exaktních (např. ekologické zemědělství doložené příslušným certifikátem, zařazení výroby dle CZ NACE, atd.).

Rozdíly v bodovém hodnocení u těchto projektů tak vznikali především v bodech získaných za:

1. kvalitu zpracování projektu
2. **existenci partnerství ve vazbě na projekt**

Především v rámci druhého kritéria bylo velmi málo žadatelů aktivních a žadatelé, kteří partnerství doložili tak získali významný bodový zisk (2 x 10 bodů).

## Minimální bodové hranice nutná k podpoře projektů

V následující tabulce je uveden přehled minimálního počtu bodů, které musel žadatel získat, aby jeho projekt mohl být podpořen (tj. umístil se tzv. „nad čarou“):

Fiche:	Počet bodů
Fiche 1: Obce	65
Fiche 2: Obce	69
Fiche 3: NNO, obce, církve	161
Fiche 4: NNO, církve	141
Fiche 5: Podnikatelé	103
Fiche 6: Podnikatelé	100

## **PODPOŘENÉ A NEPODPOŘENÉ PROJEKTY:**

V následující tabulce je uveden přehled projektů podpořených v rámci IV. výzvy MAS ORLICKO:

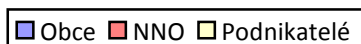
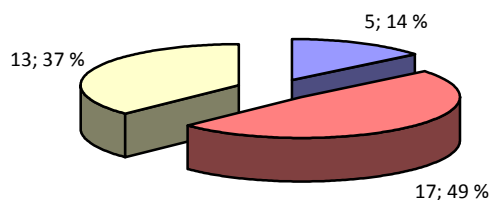
Fiche	Počet podpořených projektů		Poskytnutá dotace		Celkové náklady projektů
F1	3	9 %	1 990 683	18,02 %	3 616 746
F2	2	6 %	1 323 867	11,98 %	3 403 067
F3	3	9 %	1 477 016	13,37 %	1 822 685
F4	14	40 %	2 041 568	18,48 %	2 954 555
F5	7	20 %	2 807 550	25,41 %	9 278 631
F6	6	17 %	1 406 180	12,73 %	2 992 760
<b>Celkem</b>	<b>35</b>	<b>100,00 %</b>	<b>11 046 864</b>	<b>100,00%</b>	<b>24 068 444</b>

Celkem bylo na projekty žadatelů rozděleno 11 046 864 Kč, z toho 10 210 946 Kč v souladu s příslušnou alokací roku 2011 a 835 918 Kč z přebytků rozpočtů let 2009 a 2010.

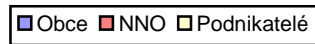
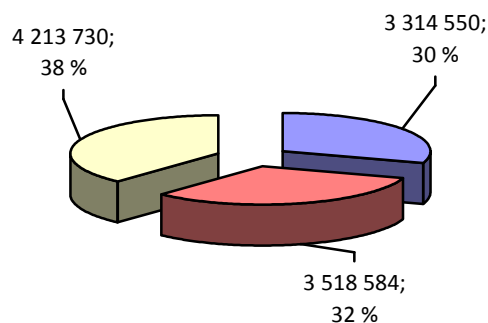
Uvedená data jsou současně zpřehledněna v několika následujících grafech:

## Přehled podpořených projektů a rozdělených prostředků - IV. výzva

**Graf 9: Přehled podpořených projektů dle příjemců dotace**

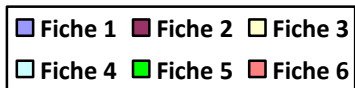
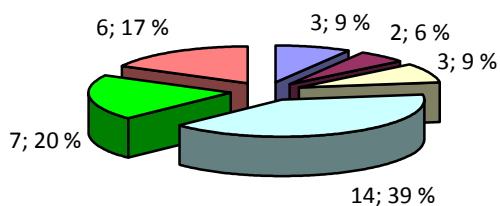


**Graf 10: Přehled udělených dotací dle příjemců dotace**

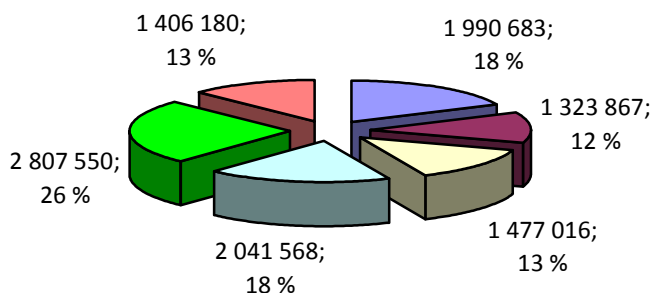


Při IV. výzvě MAS ORLICKO bylo podpořeno 5 projektů obcí, 17 projektů neziskových organizací a 13 projektů podnikatelských subjektů. Na podporu těchto projektů bylo rozděleno obcím 3 314 550 Kč, neziskovým organizacím 3 518 584 Kč a podnikatelským subjektům 4 213 730 Kč.

**Graf 11: Přehled podpořených projektů dle fiche**



**Graf 12: Přehled udělených dotací dle fiche**



Z grafů č. 11 a 12 vyplývá detailní rozdělení prostředků a přehled podpořených projektů v rámci jednotlivých vyhlášených fiche.

## Seznam projektů doporučených k financování z IV. výzvy MAS ORLICKO

### Fiche 1 - Zkvalitňování infrastruktury a vzhledu obcí

Název projektu	Název žadatele	Místo realizace projektu	Celkové náklady	Požadovaná dotace		Kumulativně
				Absolutně	%	
Hejnice - Rekonstrukce místní komunikace 8c	Obec Hejnice	Hejnice	1 094 829	666 021	73,00 %	666 021
Česká Rybná - rekonstrukce místní komunikace 12c	Obec Česká Rybná	Česká Rybná	1 414 010	659 871	56,00 %	1 325 892
Parkoviště u obecního úřadu	Obec Šedivec	Šedivec	1 107 907	664 791	75,00 %	1 990 683
			3 616 746	1 990 683	x	

### F 2 - Zázemí pro volnočasové a občanské aktivity

Název projektu	Název žadatele	Místo realizace projektu	Celkové náklady	Požadovaná dotace		Kumulativně
				Absolutně	%	
Stavební úpravy soc.zařízení v budově KD v Lichkov	Obec Lichkov	Lichkov	925 527	663 867	86,00 %	663 867
Revitalizace hřiště - Jablonné nad Orlicí	Město Jablonné nad Orlicí	Jablonné nad Orlicí	2 477 540	660 000	44,00 %	1 323 867
			3 403 067	1 323 867	x	

### F3 - Podpora uplatnění žen

Název projektu	Název žadatele	Místo realizace projektu	Celkové náklady	Požadovaná dotace		Kumulativně
				Absolutně	%	
Rekonstrukce Centra pod střechou	Oblastní charita Ústí nad Orlicí	Letohrad	980 400	718 960	88,00 %	718 960
Dětské hřiště	JERMS, o.s.	Jablonné nad Orlicí	447 285	402 556	90,00 %	1 121 516
Zkvalitnění hřiště a tvůrčí dílny	Občanské sdružení CEMA Žamberk	Žamberk	395 000	355 500	90,00 %	1 477 016
			1 822 685	1 477 016	x	

**F4 - podpora spolkové činnosti**

Název projektu	Název žadatele	Místo realizace projektu	Celkové náklady	Požadovaná dotace		Kumulativně
				Absolutně	%	
FITNESS PARK	Tělocvičná jednota Sokol Lukavice	Lukavice	494 115	148 234	30,00 %	148 234
Pořízení požární stříkačky	Sbor dobrovolných hasičů Lukavice	Lukavice	166 600	149 940	90,00 %	298 174
Rekonstrukce objektu TJ - Malák	Tělovýchovná jednota Jablonné nad Orlicí	Jablonné nad Orlicí	162 580	146 322	90,00 %	444 496
Automatický závlahový systém tenisových dvorců TOSK Žamberk	TOSK Žamberk	Žamberk	214 000	149 800	70,00 %	594 296
Sportovní areál Červený Potok	Sportovní sdružení Červený Potok	Králíky	165 980	149 382	90,00 %	743 678
Vlastní mobilní prostor a technika pro pořádání akcí v Prostřední Lipce	Mlýn o.s.	Králíky	147 700	132 930	90,00 %	876 608
Revitalizace stropu a basketbalové koše - Sokolovna Žamberk	Tělocvičná jednota Sokol Žamberk	Žamberk	150 000	135 000	90,00 %	1 011 608
Oddíl travního lyžování - žací samosběrný traktor	SKI Klub České Petrovice o.s.	České Petrovice	166 900	148 541	89,00 %	1 160 149
Výměna oken a zateplení chovatelny	Český svaz chovatelů Základní organizace Mistrovice	Mistrovice	166 544	149 889	90,00 %	1 310 038
Modernizace nábytku pro společenské akce	Tělocvičná jednota Sokol Klášterec nad Orlicí	Klášterec nad Orlicí	170 000	149 600	88,00 %	1 459 638
Vytápění ve farní budově	Římskokatolická farnost Nekoř	Nekoř	375 000	150 000	40,00 %	1 609 638
Technické zázemí hřiště	FK Gufero Mistrovice	Jablonné nad Orlicí	250 000	150 000	60,00 %	1 759 638
Zateplení severozápadní stěny správního objektu	SK OEZ Testa Letohrad	Letohrad	178 200	149 688	84,00 %	1 909 326
Fasáda správní budovy a sociální zázemí	Český rybářský svaz, místní organizace Letohrad	Letohrad	146 936	132 242	90,00 %	2 041 568
			2 954 555	2 041 568	x	

### F5 - Moderní zemědělské podnikání

Název projektu	Název žadatele	Místo realizace projektu	Celkové náklady	Požadovaná dotace		Kumulativně
				Absolutně	%	
Fixační klec, manipulační zábrany, krmelec, mobilní přístřešek	Jakub Mareš	Červená Voda	999 600	499 800	60,00 %	499 800
Revitalizace manipulačních ploch pro skladování	Josef Podzimek	Králíky	3 840 431	500 000	35,00 %	999 800
Stavební úpravy pastevního areálu v Dolní Lipce	ZEOS, s.r.o.	Králíky	1 500 000	500 000	40,00 %	1 499 800
Modernizace vybavení lehačích boxů	ŽIVA zemědělská obchodní, a.s.	České Petrovice	1 149 000	478 750	50,00 %	1 978 550
Modernizace medodílny a včelína	Šťastný domov občanské sdružení	Kameničná	1 000 000	500 000	50,00 %	2 478 550
modernizace mléčné farmy-ustájení telat v areálu Hejnice	Podchlumí a.s.	Hejnice	480 000	200 000	50,00 %	2 678 550
Modernizace ustájení telat	Letohradská zemědělská společnost a.s.	Lukavice	309 600	129 000	50,00 %	2 807 550
			<b>9 278 631</b>	<b>2 807 550</b>	<b>x</b>	

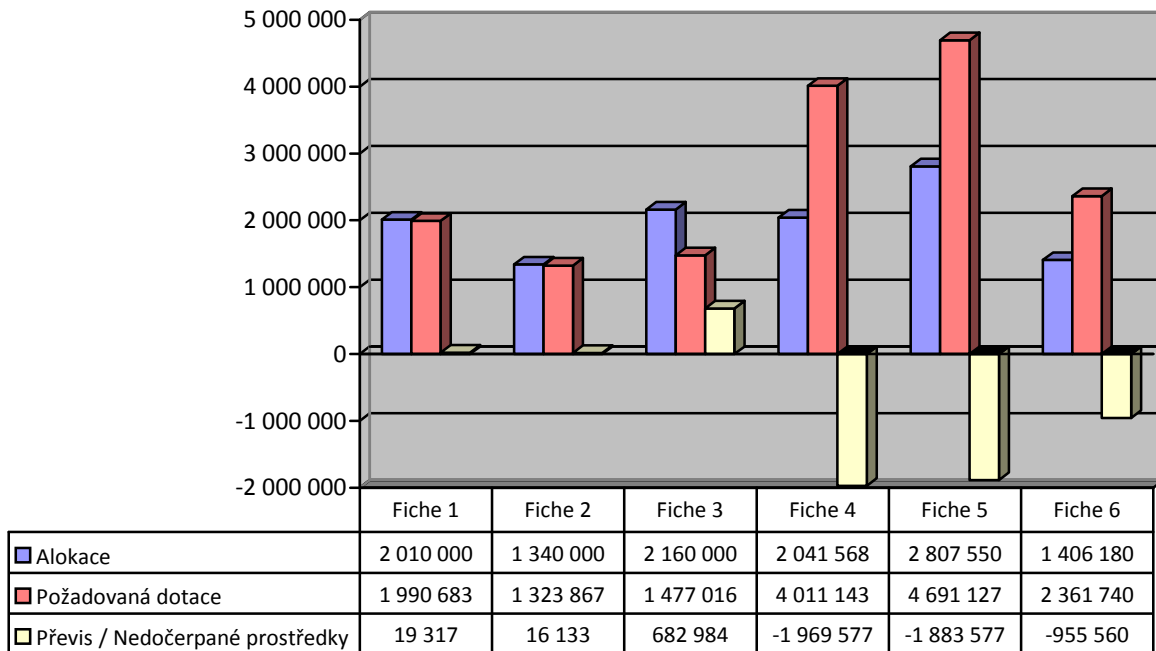
### F6 - Efektivní využití lesních přírodních zdrojů, maloobchod a služby

Název projektu	Název žadatele	Místo realizace projektu	Celkové náklady	Požadovaná dotace		Kumulativně
				Absolutně	%	
Formátovací pila	Miroslav Hillebrant - RENY	Jablonné nad Orlicí	598 800	249 500	50,00 %	249 500
Olepovačka hran	Otakar Jirků - VÝROBA NÁBYTKU	Kunvald	657 000	246 600	45,00 %	496 100
Hranová bruska	Kaplan nábytek s.r.o.	Orličky	492 000	246 000	60,00 %	742 100
Zpracování a využití dřevního odpadu	Jan Koblížek	Nekoř	416 000	249 600	60,00 %	991 700
Formátovací pila a stříkáčská technika	Aleš Novák	Dolní Morava	330 000	165 000	60,00 %	1 156 700
Rozvoj provozovny truhlářské zakázkové výroby	Zdeněk Krejsa	Jablonné nad Orlicí	498 960	249 480	60,00 %	1 406 180
			<b>2 992 760</b>	<b>1 406 180</b>	<b>x</b>	

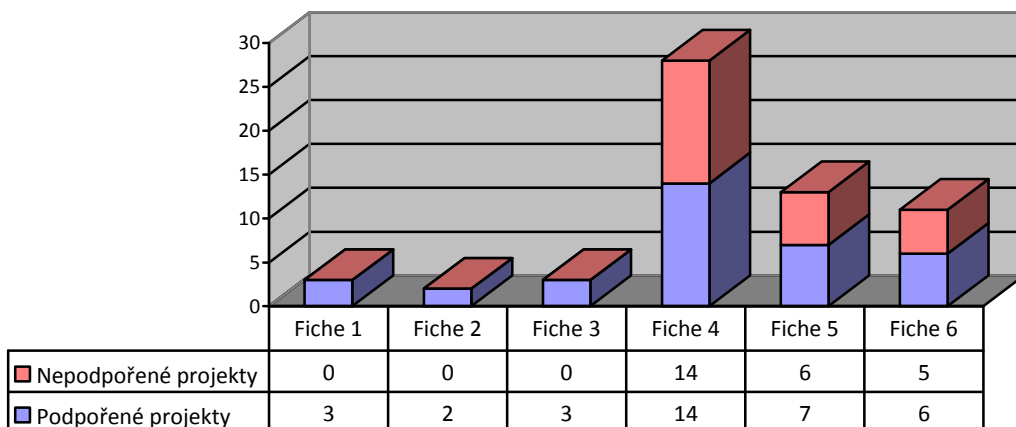
## Porovnání podpořených a nepodpořených projektů a rozdělených prostředků - IV. výzva

V následujícím grafu je uvedeno srovnání požadované dotace a disponibilních alokací příslušných fiche:

**Graf 13: Porovnání disponibilních zdrojů a požadované výše dotace žadateli**



**Graf 14: Porovnání počtu podpořených a nepodpořených projektů**



## PŘÍNOS VÝZVY K NAPLNĚNÍ INDIKÁTORŮ A CÍLŮ MAS

---

Místní akční skupina ORLICKO realizací jednotlivých výzev v území Orlicka sleduje dosažení vytyčených cílů v území. Jejich naplňování je následně měřeno stanovenými indikátory.

Hlavním cílem MAS je, prostřednictvím podpory vybraných projektů v území, přispět k:

- **fungující ekonomice**
- **rozvinutým obcím a městům s kvalitní technickou infrastrukturou, širokou občanskou vybaveností a aktivní občanskou společností.**

Za účelem dosažení těchto cílů podporuje MAS ORLICKO projekty, obcí, podnikatelů a neziskových organizací ve svém území.

V rámci IV. výzvy bylo vyhlášeno 5 fiche, zaměřených následovně:

- fiche 1, fiche 2: podpora rozvoje obcí (infrastruktura a občanská vybavenost)
- fiche 3, fiche 4: podpora neziskových organizací (fiche 4) a podpora neziskových organizací zaměřených na řešení potřeb žen (fiche 3)
- fiche 5: podpora zemědělských podnikatelů
- fiche 6: podpora mikropodniků do 10 zaměstnanců, se zaměřením na dřevozpracující podniky

Dosažené hodnoty indikátorů:

Fiche 1, Fiche 2 (OBCE)

Počet km obnovených místních komunikací:	1,088 km (Hejnice, Česká Rybná)
Počet obnovených veřejných prostranství	1 (Šedivec)
Počet obnovených objektů občanské vybavenosti	2 (Lichkov, Jablonné nad Orlicí)
Projekty realizované formou komunitního plánování	3
<b>Počet podpořených obcí celkem</b>	<b>4</b>

Fiche 3, Fiche 4 (NEZISKOVÉ ORGANIZACE)

Počet obnovených objektů pro spolkovou činnost	10
Počet spolků se zkvalitněnou vybaveností pro činnost	4
Počet modernizovaných objektů pro činnost organizací zaměřující se na potřeby žen	1
Počet vybudovaných dětských hřišť	2
Projekty realizované formou komunitního plánování	12
<b>Počet podpořených NNO celkem</b>	<b>17</b>

Fiche 5 (ZEMĚDĚLŠTÍ PODNIKATELÉ)

Počet modernizovaných hospodářství s chovem skotu	6
Počet podpořených projektů chovu včel	1
<b>Počet podpořených podnikatelů celkem</b>	<b>7</b>



## Fiche 6 (MIKROPODNIKY)

Počet modernizovaných dřezpracujících podniků 6  
 Počet pořízených strojů, technologií nebo vybavení 8

**Počet podpořených podnikatelů celkem 6**

### Příspěvek IV. výzvy k naplnění cílů MAS:

Název kritéria	Stav po III. výzvě		Stav po IV. výzvě	
	Dosažená hodnota	Plnění indikátoru v %	Dosažená hodnota	Plnění indikátoru v %
(1) Počet modernizovaných nebo nových objektů pro sportovní, kulturní a volnočasové aktivity v obcích	23	153%	39	260%
(2) Počet obcí s modernizovanou infrastrukturou a kvalitnější dopravní přístupností	10	66,67%	13	86,67%
(3) Počet projektů zaměřených na řešení potřeb žen	2	40%	5	100%
(4) Počet podpořených projektů zaměřených na modernizaci a rozvoj zemědělského podnikání v souladu s SPL	3	33,3%	8	80%
(5) Počet projektů realizovaných formou komunitního plánování	15	60%	24	96%
(6) Počet projektů realizovaných na rozvoj mikropodniku	8	32%	14	56%

### Závěr:

IV. výzva přispěla zásadním způsobem k naplňování vytyčených cílů MAS ORLICKO. Nejvýznamněji se tato výzva projevila u naplňování indikátoru č. (1), kde díky významné iniciativě NNO oproti obcím (které předkládají projekty v rámci totožného indikátoru) došlo k významnému převisu dosažených hodnot. Zjednodušeně řečeno, v regionu bylo podpořeno mnohem více aktivit a projektů na podporu volnočasových aktivit, než se předpokládalo a to s ohledem na vyšší počet projektů o nízkých projektových nákladech (předkládaných NNO). Celkově lze konstatovat, že především neziskové organizace v regionu jsou velmi iniciativní a aktivní, žádosti si velmi často připravují sami a v hodnocení s nimi získávají vysoké bodové hodnocení. Fiche na podporu volnočasových aktivit budou vyhlašovány až do rok 2013.

U indikátoru č. (2) kde předkládají své žádosti obce dochází k postupnému plnění předpokládaných hodnot – tj. počet podpořených projektů odpovídá očekávání a nedochází zde k významným převisům. Fiche bude vyhlašována až do konce roku 2013.

U indikátoru č. (3) došlo k podpoře 5 z celkového počtu 5 plánovaných projektů. Neboť v roce 2011 byla fiche č. 3 vyhlašována naposledy, můžeme již nyní konstatovat, že indikátor je naplněn.

U indikátoru č. (4) dosáhla hodnota 80% - tj. bylo podpořeno celkem 8 z plánovaného počtu 10 projektů. Fiche č. 5 bude vyhlášena ještě v roce 2013 a s ohledem na snížení hodnoty doporučené výše dotace se očekává, že plnění indikátoru dosáhne vyšší než plánované hodnoty.

U indikátoru č. (5) – počet projektů realizovaných formou komunitního plánování dosahuje hodnota plnění již téměř 100%. Tato skutečnost reflektuje plnění indikátoru č. 2 kdy v souvislosti s vysokým počtem projektů podpořených v rámci podpory NNO je vysoký počet projektů realizován formou komunitního plánování.

U indikátoru č. (6) – Počet projektů realizovaných na rozvoj mikropodniku bylo podpořeno dalších 6 žadatelů a v rámci podpora mikropodniků tak probíhá v souladu s plánem. V polovině období je podpořeno něco málo přes 50% plánovaných žadatelů. Výzva bude opět vyhlášena v roce 2012.

## **INFORMACE PRO PODPOŘENÉ A NEPODPOŘENÉ ŽADATELE:**

---

### **Podpoření žadatelé**

V rámci administrace projektů podpořených MAS ORLICKO k financování budou v současné době probíhat následující kroky:

1. MAS ORLICKO předá 26.10.2011 projekty doporučené k financování na RO SZIF<sup>2</sup> v Hradci Králové. Zde proběhne do 35 dnů od doručení druhá administrativní kontrola a příp. následná výzva žadatelům k odstranění formálních nedostatků.
2. Na základě výzvy RO SZIF se žadatelé dostaví do kanceláře MAS a zde ve spolupráci s pracovníky kanceláře zajistí odstranění nedostatků dle výzvy. Doplnění projektů na RO SZIF provádí pracovníci kanceláře MAS pro všechny projekty společně.
3. Do konce roku proběhne školení pro podpořené žadatele, kde budou seznámeni se základními povinnostmi příjemců dotace při realizaci projektu. Školení probíhá v prostorách sídla MAS ORLICKO a je pro všechny podpořené žadatele povinné.
4. V období leden – březen příštího roku proběhne finální odsouhlasení projektů všech žadatelů na CP SZIF<sup>3</sup> v Praze. Na základě této kontroly budou žadatelé vyzváni k podpisu Dohody o poskytnutí dotace. O podpisu dohody jsou žadatelé povinni kancelář MAS informovat.
5. Veškeré informace pro podpořené žadatele jsou zveřejněny na webových stránkách MAS ORLICKO, v sekci „Výzvy“, v kategorii příslušné výzvy (tj. „IV. výzva“)

### **Nepodpoření žadatelé**

Z důvodu zisku nedostatečného bodového hodnocení projektu a z důvodu omezených disponibilních prostředků, nebyl předložený projekt bohužel doporučen k financování v rámci IV. výzvy MAS ORLICKO.

Všichni žadatelé jistě svému projektu věnovali mnoho práce a úsilí a proto mohou zvážit opakované podání své žádosti v rámci další vyhlášené výzvy MAS ORLICKO v roce 2012.

V kanceláři MAS ORLICKO si nepodpoření žadatelé mohou vyzvednout 2 kopie svého projektu (originál zůstává v kanceláři MAS pro potřeby povinné archivace) a mohou se zde seznámit i s výsledky bodového hodnocení, kdy právě toto dosažené bodové hodnocení může být vodítkem pro další dopracování předloženého projektu a získání vyššího bodového zisku v příštích výzvách MAS ORLICKO.

## **ZÁVĚR:**

---

Vážení žadatelé i další potenciální zájemci o dotaci z programu LEADER, věříme, že Vám zveřejněné informace pomohou v dalším rozhodování a přípravě žádostí o dotaci u MAS ORLICKO a těšíme se na další spolupráci s Vámi.

Harmonogram výzev pro rok 2012 zveřejní MAS ORLICKO na svých webových stránkách do konce roku 2011.

Ing. Ivana Vanická, manažerka

---

<sup>2</sup> Regionální odbor Státního zemědělského a intervenčního fondu v Hradci Králové

<sup>3</sup> Centrální pracoviště Státního zemědělského a intervenčního fondu v Praze